

# La santé



LE RESEAU DES JARDINIERS  
CENTRE VAL DE LOIRE

# de nos jardins

n°8 Sem 38  
Septembre 2023

## A retenir

- ♣ Chou : attention aux chenilles !!
- ♣ Poireau : la mouche mineuse est arrivée ! et attention aux maladies cryptogamiques
- ♣ Salade : zoom sur le puceron lanigère des racines !
- ♣ Buis : encore des dégâts de chenilles ...



**Dernier bulletin de la saison ... Un grand merci à tous pour vos observations et votre soutien !**



**FREDON**  
CENTRE-VAL DE LOIRE



**MINISTÈRE  
DE L'AGRICULTURE  
ET DE L'ALIMENTATION**

*Liberté  
Égalité  
Fraternité*

# Sommaire

## Infos jardins



### Tous Végétaux

Ensemble, restons vigilants	1
Notes nationales sur la biodiversité	1



### Légumes du Potager

Chou	2
Poireau	4
Salade	7



### Fruitiers

Tous fruitiers	8
----------------	---



### Arbres et Arbustes d'Ornement

Buis	12
Cèdre et pin	12
Rosier	13

## Actualités-Dossiers techniques



Dossier « Les graines d'ambrosie dans les aliments pour oiseaux »

14

# Tous végétaux



## Ensemble, restons vigilants



Afin de préserver la santé des végétaux sur l'ensemble du territoire français, le Ministère de l'Agriculture et de la Souveraineté Alimentaire (MASA) renouvelle sa campagne de sensibilisation nationale sur les risques induits par le transport des végétaux pour la santé des plantes dans l'Hexagone.

Lancée en juillet 2022, la campagne « Plantes en danger » a pour objectif d'empêcher la propagation des organismes nuisibles pour les plantes, bactéries, virus ou insectes véhiculés par les flux commerciaux de végétaux ou par les voyageurs qui en rapportent de leurs voyages.

Elle cherche à sensibiliser le grand public, les particuliers, jardiniers amateurs, et les incite à être vigilants et à signaler tout signe ou symptôme inhabituels présents sur les plantes autour de chez eux.

Pour accéder directement à la page et aux outils : <https://agriculture.gouv.fr/plantes-en-danger-le-kit-de-communication>

## Notes nationales sur la biodiversité

Afin de toujours plus nous sensibiliser sur les enjeux de la préservation de la biodiversité, vous trouverez ci-dessous 3 notes nationales sur la biodiversité ainsi qu'une note nationale sur les Abeilles.



### [note nationale "Abeilles"](#)

# Légumes du Potager



## Chou

### ▪ Altises des crucifères

Peu voire pas de signalements de ce petit coléoptère sur les crucifères. La saison automnale lui sera de moins en moins favorable !



**Pas de vigilance dans les prochains jours**

### ▪ Pucerons cendrés et pucerons verts

Actuellement, pas de signalements dans les jardins.

*(Rappel : à l'automne, ces 2 ravageurs peuvent (ré)apparaître sur les cultures de chou et provoquer des dégâts importants sur le feuillage).*



**Pas de vigilance dans les prochains jours**

### ▪ Chenilles défoliatrices

Attention, en maraîchage professionnel, de très grosses attaques de chenilles sont observées en région Centre-Val de Loire (surtout en Touraine). En jardin amateur, seuls quelques vols de piérides et quelques chenilles sont observés dans les potagers... pour l'instant !



**Vigilance rouge ! Surveillez bien vos plantations !**

#### Méthodes de lutte et biocontrôle



Pensez à mettre à voile anti-insecte !



En cas de détection de chenilles dans vos poireaux, des produits de biocontrôle à base de Bacille de Thuringe (BT) sont disponibles.

Plusieurs espèces sont susceptibles de s'attaquer aux crucifères. Vous trouverez, ci-après, quelques éléments de reconnaissance de ces papillons :

**Piéride du chou (*Pieris brassicae*)**



**Piéride de la rave (*Pieris rapae*)**



**Mamestre du chou (*Mamestra brassicae*)**



**Noctuelle gamma (*Autographa gamma*)**



Photos: FREDON CVL. Photos de papillons et de chenilles défoliatrices du chou.



# Poireau

## ▪ Teigne du poireau (*Acrolepiopsis assectella*)

D'après le bulletin en maraîchage professionnel, le vol de ce papillon est en cours dans toute la région depuis le mois de septembre. Des chenilles sont aussi observées dans certains sites. En jardin amateur, notamment dans l'Orléanais, des dégâts de chenilles sont également signalés.



**Vigilance rouge !**

### Méthodes de lutte et biocontrôle

- 🌿 Vérifier la présence ou non de la teigne avant de poser un voile de protection !
- 🌿 En cas de dégâts de teignes, une coupe du feuillage au-dessous des dégâts de la chenille est possible. Le feuillage du poireau se reformera.
- 🌿 En cas de détection de chenilles dans vos poireaux, des produits de biocontrôle à base de Bacille de Thuringe (BT) sont disponibles.

### Un peu de biologie

Les symptômes de la teigne se manifestent par des perforations, parallèles aux feuilles et qui convergent vers le fût du poireau. En forant ces galeries, la chenille laisse derrière elle une sorte de « sciure végétale ». La teigne du poireau apparaît généralement au printemps jusqu'à l'automne. Plusieurs générations se succèdent durant cette période. Les dégâts les plus graves se situent en fin d'été et à l'automne



Photos: FREDON CVL. Dégâts de teigne sur le feuillage d'un poireau.

## ▪ Mouche mineuse du poireau (*Phytomyza gymnostoma*)

D'après le bulletin en maraîchage professionnel, les 1ères piqûres de nutrition ont été détectées sur des pots de ciboulettes à Azay sur Indre (37) et à Blois (41).

Le vol de 2<sup>ème</sup> génération a débuté !!



**Vigilance rouge !**

### Méthodes de lutte et biocontrôle

- ✓ Vérifier la présence ou non de la teigne avant de poser un voile de protection contre cette mouche !
- ✓ Il n'existe pas de produits de biocontrôle contre la mouche mineuse ; la pose d'un voile reste la meilleure solution

### Comment surveiller le vol de la mouche mineuse du poireau ?

#### Un peu de biologie

**Le suivi de la mouche mineuse du poireau est réalisé sur une plante indicatrice (ciboulette) et consiste à détecter les piqûres de nutrition de cette mouche.**

Avant de pondre leurs œufs, les mouches vont rapidement s'alimenter sur les alliées et notamment sur la ciboulette qui est très attractive. Des pots de ciboulettes sont disposés sur plusieurs sites de la région. Les observations consistent à rechercher plusieurs fois par semaine, les piqûres de nutrition sur les nouveaux brins de ciboulette.

Ces piqûres sont très caractéristiques : **il s'agit de petits points blancs alignés verticalement.** Ainsi, dès que les premières piqûres sont observées sur les feuilles de ciboulette, on en déduit que le vol est en cours et que la ponte est imminente.

**N'hésitez donc pas à planter des ciboulettes à proximité de votre jardin et à observer plusieurs fois par semaine, la présence ou non de piqûres.**



Photos: Cyril Kruczkowski - FREDON CVL. Mouche mineuse adulte et piqûres sur ciboulette

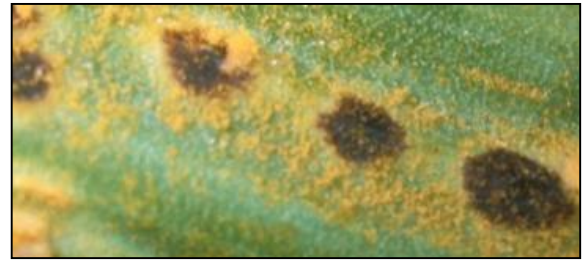
## ▪ Maladies cryptogamiques sur poireau

Aucune trace de maladies n'est à déplorer dans le réseau des jardins amateurs... Cependant, les professionnels maraîchers sont confrontés à certains champignons. Il convient donc de rester très vigilant...

### **Surveillance de la rouille (*Puccinia porri*)**

La rouille est due à un champignon dont les symptômes sont très facilement reconnaissables : pustules de couleurs marron-jaune qui donnent un aspect rouillé au feuillage. En cas de fortes attaques, la plante finit par se dessécher.

Ce champignon se développe à des températures proches de 20°C. Il apparaît souvent en fin d'été. Les contaminations se produisent en cas d'humidité prolongée (pluie, arrosage, rosée matinale...). Il se conserve dans les débris végétaux.



Photos: Cyril Kruczkowski - FREDON CVL. Dégâts de rouille sur feuille de poireau

### **Surveillance de l'alternariose (*Alternaria porri*)**

L'alternariose provoque des taches plus ou moins ovales ou en forme de losange. Elles se recouvrent d'un feutrage brun, coloré de pourpre. Ce champignon se développe par temps chaud (+ de 20°C) et humide. Il se conserve dans les débris végétaux laissés au sol.



Photo: Cyril Kruczkowski - FREDON CVL. Tache d'alternariose en forme de losange sur feuille de poireau



**La vigilance reste de mise !**

#### Méthodes de lutte et biocontrôle

- 🌿 Pour la rouille, privilégier des variétés résistantes
- 🌿 Pratiquer la rotation des cultures (veillez à ne pas replanter du poireau au même endroit chaque année)
- 🌿 Ne planter pas trop serré.
- 🌿 En cours de cultures, arroser de préférence au matin.
- 🌿 En cas de fortes contaminations, retirer les plantes atteintes et les éloigner de la culture





# Salade

## ▪ Puceron lanigère ou laineux des racines

Dans certains jardins de l'Orléanais, des dégâts peu courants de pucerons lanigères des racines ont été observés.



**Vigilance dans les sites concernés par la problématique et aux abords de peupliers**

### Un peu de biologie

Le puceron lanigère des racines de laitue (*Pemphygus bursarius*) peut provoquer des dégâts importants sur salade lorsque celle-ci est située à proximité de peupliers (hôtes primaires de ce puceron). Ces pucerons s'observent sur les salades en été après avoir passé une partie de leur cycle sur le peuplier. Ils colonisent les racines voire le collet de la salade et se reconnaissent facilement car ils sont recouverts d'une sécrétion cireuse blanchâtre. Lors d'été chaud (et sec), les dégâts qu'ils occasionnent peuvent conduire à la destruction de la plante.



Photos: EPhytia. Colonies de pucerons lanigères des racines de laitue

### Méthodes de lutte et biocontrôle



En cas de fortes infestations, retirer les plantes malades



Le binage (et l'arrosage) autour des salades peuvent perturber le développement des colonies



## Tous fruitiers

- **Prenons soin de nos fruitiers cet hiver pour une plus belle production l'année prochaine**

L'automne est la période de début du repos végétatif des fruitiers, mais pas vraiment celle du jardinier. Il constitue une période propice pour mettre en place des **mesures de préventions simples** qui, en favorisant la réduction des populations de ravageurs et l'inoculum des maladies, aideront nos fruitiers pour le redémarrage de la saison suivante.

L'automne est aussi la période des nouvelles plantations : n'oublions pas qu'**à la Ste Catherine, tout bois prend racine**. Par ses températures fraîches mais non négatives et ses pluies (souvent) abondantes, l'automne rassemble des conditions d'humidité du sol et de températures favorables à la plantation. Dans cette période d'entrée en dormance, les sucres produits par la photosynthèse des feuilles se sont concentrés dans les bois (branches, troncs et racines) pour assurer la survie de la plante pendant la mauvaise saison. Le fruitier dispose alors d'un maximum de réserves pour fabriquer de nouvelles racines et bien démarrer au printemps. Il est donc important en amont de bien réfléchir ses plantations (quel arbre, variété, où ...) et de préparer son sol.

- **Des bandes cartonnées contre le Carpocapse des pommes et poires (*Cydia pomonella*), et le Carpocapse des prunes (*Cydia funebrana*)**

### Méthodes de régulation et de biocontrôle

- 🌿 Les chenilles de carpocapses se cachent sous les écorces ou dans le sol pour débiter leur nymphose. Une partie de ces larves vont entamer dès le mois de juin leur diapause et ne se transformeront en papillons que l'année suivante.
- 🌿 Les bandes cartonnées peuvent être posées autour des troncs des pommiers, poiriers et pruniers (à 30 cm du sol) dès le mois de juin afin de piéger les larves hivernantes. Elles devront être retirées en fin d'automne.



Photo : MP Dufresne - FREDON CVL - Bande piège cartonnée pour piégeage de chenilles de carpocapses

Les bandes cartonnées devront être enlevées fin octobre, début novembre, dès que tous les fruits de l'arbre seront cueillis ! Constituant un refuge pour les larves, il faut impérativement les détruire après les avoir enlever.

## ▪ Misons sur les oiseaux et les chauves-souris pour réguler les chenilles défoliatrices

Les oiseaux et les chauves-souris sont des prédateurs naturels d'insectes et d'araignées : de nombreuses espèces d'oiseaux de nos jardins telles que les mésanges, les bergeronnettes, les rouges-queues, les verdiers (...) apprécient fortement les chenilles et vont passer du temps à rechercher les chenilles hivernant sur les troncs des arbustes. Les chauves-souris ont quant à elles, un régime alimentaire essentiellement insectivore.

Pour plus d'informations, vous pouvez consulter les dossiers du site <https://ecophytopic.fr> et <https://www.jardiner-autrement.fr>



Photo : FREDON CVL - Nid dans pommier

## ▪ Des hôtels à insectes pour aider les insectes auxiliaires

Les hôtels à insectes sont des aménagements qui permettent aux araignées et insectes utiles (auxiliaires, pollinisateurs...) de passer l'hiver ou de pondre en été. Ils complètent les abris naturels présents dans les jardins (tas de pierres, bois morts, troncs, souches ...).



Photo : FREDON CVL - Petit hôtel à insectes

### Favorisons la biodiversité

Nous n'avons pas toujours la chance qu'une nichée vienne s'installer spontanément dans nos fruitiers alors aidons les : installons des nichoirs afin de favoriser leur présence.

Des modèles de nichoirs pour les oiseaux et pour les chauves-souris, d'hôtels à insectes sont disponibles sur internet.

C'est le moment de fabriquer nichoirs et abris pour les oiseaux et chauves-souris, ainsi que des mangeoires pour les oiseaux de nos jardins. Bon bricolage !

Quelques sources d'information : <https://nichoirs.net> ; <https://nord.lpo.fr/conseils-nichoirs> ; <https://www.jardiner-autrement.fr/construire-hotel-a-insectes>

N'hésitez pas à favoriser leur présence en plantant des haies, en laissant des tas de bois au sol, en créant des points d'eau, etc.

## ▪ Les bons gestes pour limiter les maladies (moniliose, chancres, tavelures, black-rot)

Chancre à nectria



Moniliose sur prune



Tavelure sur pomme



Black-rot sur raisin



Photos : FREDON CVL, COVETA, J. CHABAULT -

### Mieux vaut prévenir que guérir – partie 1

Les formes de **conservation hivernales** de certaines maladies se maintiennent sur les rameaux morts, les chancres et les fruits malades momifiés restant sur les arbres. C'est le cas par exemple des monilioses, du black rot et de la tavelure. Dès que les conditions deviennent plus favorables (pluies, températures, démarrage de végétation ...), ces formes de conservation reprennent de l'activité et contaminent le végétal. Il est donc important de réduire cet inoculum d'hiver pour limiter les contaminations printanières. Pour cela :

- **Éliminer les fruits malades, les fruits momifiés et les grappes desséchées**, restant sur les arbres ou tombés au sol.
- **Réaliser une taille d'entretien** en supprimant les **rameaux contaminés**, les branches présentant des **symptômes suspects de chancres, les bois morts**.

Si le tronc et les charpentières sont touchés par des chancres, supprimez le maximum de la partie malade à l'aide d'une serpe désinfectée jusqu'à arriver à la zone saine et recouvrir avec un mastic cicatrisant. Si l'infestation est de trop grande ampleur, il est préférable d'arracher et d'évacuer l'arbre entier afin d'éviter que la maladie se propage aux arbres avoisinants.

*Surtout ne pas laisser les rameaux porteurs de chancres, les grappes desséchées et les fruits momifiés aux pieds des arbres et des ceps de vigne !*

- **Éliminer les feuilles après leur chute** : par le **balayage** ou le **broyage des feuilles**, on élimine une partie des formes de conservation hivernale de la tavelure (périthèces). Le balayage limite la pression en maladie par élimination matérielle de la source de contamination. Le broyage des feuilles limite la pression tavelure, en favorisant la décomposition des feuilles (et restitue des éléments nutritifs au sol). L'intervention doit être faite rapidement après la chute des feuilles, pour optimiser la décomposition dès le début de l'hiver.

*Il faut veiller avant le broyage, à ramasser les bois de taille porteurs de chancres !*

## Mieux vaut prévenir que guérir – partie 2

- **Tailler** de façon à **favoriser une bonne aération** des arbres . Tailler les arbres par temps sec afin d'éviter les contaminations des champignons par les plaies de taille. La taille se pratique en hiver ou sitôt la récolte des fruits achevée pour les fruits à noyaux, donc idéalement entre septembre et novembre pour que la cicatrisation ait le temps de se faire. Toutefois, il vaut mieux ne pas tailler après une année de forte production. C'est souvent le cas des arbres sensibles au phénomène d'alternance : année de grosse production suivie d'année pauvre en fruits. Vous taillerez donc l'hiver suivant lors d'une année de faible récolte, car la taille supprimera les boutons floraux en surnombre et les moins bien disposés (fruits à l'intérieur de l'arbre).
- **Nettoyer** également les petits fruitiers comme les groseilliers et framboisiers en taillant les tiges mortes.
- **Planter de préférence des variétés tolérantes** : Concernant les fruitiers à pépins (pommes et poires), on constate une nette inégalité de sensibilité à la tavelure selon les variétés. Il est conseillé de planter de préférence des variétés tolérantes ou peu sensibles à la tavelure dans les jardins et les vergers amateurs (Belle de Boskoop, Melrose, Reine des Reinettes, Jubilé®, Idared, Reinettes Clochard, Reinette du mans, Reinette Grise du Canada, Conférence ...). Certains pépiniéristes proposent désormais des variétés dites « RT » (résistantes tavelures) telles que ARIANE®, CHOUPETTE®, GOLDRUSH®....

## ▪ Maintenir la vigueur des fruitiers

### Mieux vaut prévenir que guérir – partie 3

**Améliorer son sol** : pensez à la **fertilisation d'automne**.

Appelée également fumure de réserve, la fertilisation d'automne ou d'entretien, sert à créer des réserves de nutriments pour le printemps suivant.

Pour une fertilisation plus efficace, l'observation du développement des fruitiers en période de végétation permet de repérer les éventuelles **carences** pouvant apparaître : croissance faible des arbres, dimension des feuilles et port du feuillage, coloration des feuilles, aspect des fruits ...

# Arbres et Arbustes d'Ornement



## Buis

- **Pyrale du buis (*Cydalima perspectalis*) - Papillon**

Aucun papillon n'a été capturé sur la plupart des sites de piégeage...



**La vigilance reste de mise !**

- **Pyrale du buis (*Cydalima perspectalis*) - Chenille**

Des dégâts de chenilles sont observés dans certains jardins.



**Attention aux chenilles !**

### Méthodes de luttés et biocontrôle

- Un traitement sur les chenilles à base de produits de biocontrôle type BT (*Bacillus thuringiensis var. kurstaki*.) peut être appliqué en cas d'observation de petites chenilles dans vos buis !



## Cèdre et pin

- **Chenille processionnaire du pin (*Thaumetopoea pityocampa*)**

A partir du mois de décembre, vous pourrez commencer à installer des écopièges autour des troncs afin de vous protéger des chenilles urticantes.

# Rosier

## ▪ Maladies cryptogamiques (rouille, taches noires, oïdium)

Le retour de la pluie a provoqué la réapparition des taches noires sur plusieurs sites de la région. Les variétés sensibles à la maladie sont particulièrement exposées.



**Vigilance rouge !**

### Méthodes de lutttes et biocontrôle

- Sur les sites sensibles, l'élimination des organes touchés peut permettre de ralentir la maladie qui peut entraîner la défoliation des rosiers touchés en cas de forte attaque.
- Favoriser l'aération des plantes.

# Dossier Technique



## Les graines d'ambroisie dans les aliments pour oiseaux



Les ambrosies sont des plantes exotiques envahissantes, dangereuses pour la santé (allergisantes) et menaçantes pour l'agriculture (pertes de rendement, semences non conformes...). Produisant beaucoup de graines, il est important d'agir rapidement pour limiter sa propagation (parcelles agricoles, bords de routes et cours d'eau, jardins...).

### Quelles graines ?

Malgré une réglementation encadrant la présence de graines d'ambroisie dans les aliments pour animaux, il est possible d'en retrouver dans les graines pour oiseaux, notamment les mélanges avec graines de tournesol.





## Comment agir ?

### Graines d'Ambroisie dans un sachet

Tamisez vos graines avec un tamis à maille de 3mm

Jetez les graines dans les ordures ménagères

 *Ce process n'est pas adapté pour les graines d'Ambroisie trifide (graine plus grosse)*

**Contactez l'Observatoire des Ambroisies**

[observatoire.ambroisie@fredon-france.fr](mailto:observatoire.ambroisie@fredon-france.fr)

01 53 83 71 75

### Ambroisie sous une mangeoire

Éliminez la plante de préférence par arrachage (racines comprises) avec port de gants et toujours avant floraison (à défaut, l'arracher avant grenaison) ou par fauchage ou tonte (de préférences avant floraison).

Limitez sa germination en couvrant le sol (végétalisation, paillage...)

 *Portez un masque en présence de fleurs et laissez les déchets d'ambroisie sur place pour ne pas disséminer les graines.*

**Signalez la présence d'Ambroisie sur la plateforme [signalement-ambroisie.atlasante.fr](https://signalement-ambroisie.atlasante.fr)**



### Pour en savoir plus

[Reconnaissance de l'ambroisie](#)

[Réglementation des ambroisies](#)

[Guide de gestion des ambroisies](#)

[Autres aliments pour animaux avec graines d'ambroisie](#)



Sources de l'article et des photos : Observatoire des Ambroisies FREDON France

Merci à tous pour votre implication au sein de ce réseau de jardiniers et  
bonne saison à tous !

Rendez-vous l'année prochaine !!



## Besoin de plus d'informations ?



Contact FREDON CVL

Cyril KRUCZKOWSKI

Animateur JEVI

[cyril.kruczkowski@fredon-centre.com](mailto:cyril.kruczkowski@fredon-centre.com)

06 51 72 13 94

## Où retrouver FREDON CVL ?



[fredon.fr/cvl](http://fredon.fr/cvl)



02 38 42 13 88 (site 45)

02 47 66 27 66 (site 37)

[contact@fredon-centre.com](mailto:contact@fredon-centre.com)



Twitter

Clinique du végétal-CVL



Le bulletin est financé par le Ministère de l'Agriculture et de l'Alimentation au titre de la gestion des risques pour la santé des végétaux.



Ce bulletin est rédigé grâce aux observations des jardiniers amateurs issus de toute la région Centre-Val de Loire, des associations d'horticulture (Sociétés d'Horticulture 37-41-45-18-36-28), des jardins familiaux (AOJOF), des villes (Tours, Orléans), de châteaux (château de la Bourdaisière), du Centre des Monuments Nationaux.



**FREDON**  
CENTRE-VAL DE LOIRE



LE RESEAU DES JARDINIERS  
CENTRE VAL DE LOIRE



**MINISTÈRE  
DE L'AGRICULTURE  
ET DE L'ALIMENTATION**

Liberté  
Égalité  
Fraternité